

RAPPORT D'ACTIVITÉ 2018

CITIZENFUND



SOMMAIRE

- 03** Edito
- 04** Le Citizenfund
- 05** 2018 en quelques chiffres
- 06** Les coopérateurs
- 08** Les projets
- 15** Données financières
- 16** Les objectifs pour 2019
- 17** Contact



EDITO

Un an et demi après avoir créé le Citizenfund, voici notre premier rapport annuel !

Ces premiers 18 mois ont été remplis d'enseignement, d'aventures et de rencontres.

Au delà du financement de projets porteurs de sens, nous avons rencontré et accompagné de nombreux entrepreneurs sociaux dans la structuration de leur activité. Cela nous conforte dans notre idée que la transition est en marche, et qu'il faut l'accélérer !

Nous n'avons certes pas atteint les objectifs que nous nous étions fixés en termes de capacité d'investissement, et nous sommes probablement l'un des plus petit fonds à impact social belge, mais nous sommes néanmoins très fier du parcours que nous avons suivi jusque maintenant, et des projets dans lesquels nous avons investi ! **Let's cooperate for transition !**

Bonne lecture !



THIBAUT MARTENS

Délégué à la gestion journalière



LE CITIZENFUND

Le Citizenfund est un **fonds d'investissement citoyen** et participatif qui utilise la finance comme un instrument vertueux pour concrétiser les changements positifs dont a société a besoin, en finançant des entreprises à impact sociétal à partir d'épargne privée de ses coopérateurs.

Notre ambition est de soutenir des projets entrepreneuriaux sociétaux et disruptifs touchant **tous les secteurs de l'économie classique**. Ce n'est que de cette manière, en proposant de nouvelles façons d'entreprendre des activités économiques viables, que nous pourrons véritablement accélérer la transition économique et apporter un réel changement à la société.

Le Citizenfund a adopté le modèle de gouvernance coopérative selon le principe « **1 personne = 1 voix** », afin d'impliquer ses coopérateurs dans une véritable démocratie participative et réconcilier le public avec la finance en prouvant qu'elle peut être un moteur de la transition.

Créé en mai 2017, le Citizenfund a véritablement pris son envol au cours de l'année 2018. Le but de ce rapport d'activité est donc de parcourir rapidement les événements marquants de l'année 2018 !

2018 EN QUELQUES CHIFFRES



3

projets financés en
2018



40

nouveaux coopérateurs
en 2018



87k€

capacité
d'investissement du
Citizenfund en 2018

En 2018, le Citizenfund a financé 3 projets: urbike, Incredible Company et Wilfried. Les 3 projets ont été présentés en novembre 2018 lors d'une session de validation. Les coopérateurs ont décidé ensemble de financer ces 3 projets (97,22% de "oui" pour urbike, 91,17% de "oui" pour Incredible Company et 69,7% de "oui" pour Wilfried). Ils ont également élu 3 observateurs, qui suivront les projets de près.

En 2018, nous avons également accueilli 40 nouveaux coopérateurs au Citizenfund, ce qui porte le total de coopérateurs à 63. Notre capacité d'investissement est par conséquent passée de 50.250 € à 87.000 € !

LES COOPÉRATEURS

Le premier élément essentiel au bon fonctionnement du Citizenfund sont ses coopérateurs ! En devenant coopérateur du Citizenfund, les citoyens deviennent réellement des acteurs du changement. **Comment ?**

En souscrivant à des parts sociales, les coopérateurs intègrent le capital social du Citizenfund. Pour chaque projet qui demande un financement au Citizenfund, le coopérateur **se prononce** ("oui" ou "non") après avoir découvert le projet plus en détail. Si une majorité de coopérateur se prononce en faveur d'un projet, le Citizenfund intervient en prêt ou en capital. C'est donc l'intelligence collective qui détermine si un projet sera accompagné et financé par le Citizenfund.

En plus de ce rôle, les coopérateurs peuvent se porter volontaire pour devenir **observateur** d'un projet et accompagner ce projet tout au long de son développement. Les coopérateurs peuvent également devenir membre du **comité de sélection**, afin d'examiner les projets en détails, avant de les présenter en session de validation aux autres coopérateurs. Finalement, les coopérateurs peuvent aussi décider d'intégrer le **conseil d'administration** et de représenter ainsi les autres coopérateurs.



COOPÉRATEUR



OBSERVATEUR



EXAMINATEUR



ADMINISTRATEUR

En mettant son épargne à disposition du Citizenfund, le coopérateur est donc impliqué dans une véritable démocratie participative !

En plus de financer des projets entrepreneuriaux à impact social, le coopérateur peut avoir un rendement plafonné à 6% (en vertu de notre agrément CNC, AR du 8 janvier 1962, art.1), qui n'est en aucun cas garanti.

Concrètement, toute personne (physique ou morale) peut souscrire une ou plusieurs parts de coopérateurs d'une valeur nominale de 250 €. À chaque part souscrite s'ajoute un frais de gestion unique à hauteur de 10 €.

Le Citizenfund fonctionne selon le principe de gouvernance coopérative « 1 personne = 1 voix ». Chaque coopérateur dispose du même pouvoir de vote, indépendamment des montants investis, aussi bien pour les décisions d'investissement que de gouvernance interne.

63 coopérateurs depuis le lancement

1.380 € en moyenne par coopérateur

56,25 % taux de participation au vote



LES PROJETS

L'autre élément principal du Citizenfund et de son bon fonctionnement, ce sont les projets à impact sociétal. Nous les sélectionnons avec soin avant de vous les présenter en session de validation.

Mais quel est le parcours d'un projet financé par le Citizenfund ?



Sélection

Le porteur de projet introduit sa demande auprès du Citizenfund. Après avoir rencontré l'équipe du Citizenfund, le projet est examiné par un comité de sélection (composé de coopérateurs, d'experts et de co-fondateurs du Citizenfund). Si l'avis du comité est favorable, le projet est sélectionné !

Lors de la session de validation, le projet est présenté aux coopérateurs, ainsi que les intentions de financement et les candidats observateurs. Les coopérateurs ont ensuite 10 jours pour se prononcer, grâce à un système de vote en ligne. Si la majorité de "oui" l'emporte, le projet est financé !

Validation

Financement

Le Citizenfund intervient alors en prêt ou en capital dans le projet, et l'accompagne tout au long de son évolution. Le projet est également suivi de près par l'observateur élu.

URBIKE

Pleinement ancrée dans l'économie sociale, la coopérative urbike se positionne comme un accélérateur du changement en matière de logistique urbaine en stimulant le transfert modal des camionnettes et camions légers vers le vélo. Pour y parvenir, urbike privilégie le développement de projets concrets et l'incubation de solutions aux impacts quantifiables. Afin de tenir compte de la pluridisciplinarité des problématiques urbaines, urbike s'appuie sur un vaste réseau d'experts, de partenaires et d'acteurs de terrain issus de milieux diversifiés et complémentaires.

En rejoignant la coopérative urbike, nous participons activement à la création et au développement d'une entreprise sociale et solidaire bruxelloise guidée par l'envie de changer la ville. Nous soutenons une démarche pragmatique de sensibilisation, d'expérimentation et d'incubation de projets en faveur d'une mobilité durable et résiliente, plus efficace et qui replace l'humain et la nature au coeur des préoccupations. Enfin, nous intégrons une structure dotée d'une gestion participative au sein de laquelle chaque voix compte !



urbike a rassemblé 169.100€ de capital total, soit près de 113% de son objectif maximum visé initialement ! Avec ce montant, ils vont pouvoir envisager sereinement la mise en place de leurs activités, la gestion des opérations et la préparation de la mise à l'échelle dans le courant de l'année 2020.



investis en capital par
le Citizenfund



investis directement
par les coopérateurs
du Citizenfund



premier employé
engagé, en plus des 3
associés

Observateur

John van der Heyden a étudié l'économie et dispose de larges compétences dans le domaine bancaire, du marketing, de l'innovation et du e-commerce, et travaille aujourd'hui chez BNP Paribas Fortis.



Impact sociétal

L'activité d'urbike contribue aux objectifs 11 "Villes et communautés durables" et 13 "Lutte contre les changements climatiques" des Objectifs de Développement Durable des Nations unies.



INCREDIBLE COMPANY

Incredible Company a développé un catalogue de plus de 130 activités qui permettent de créer plus de résilience dans le monde de l'entreprise et d'y encourager la transition. La coopérative propose des temps de rencontres entre employés autour d'activité de reconnexion à la nature, à soi et aux autres. Ces activités peuvent s'organiser dans les locaux de l'entreprise ou dans une Incredible Oasis. La première se trouve dans les jardins de l'imprimerie de la Ciaco (à l'intersection de Louvain-la-Neuve, de l'Axis Parc et du Parc Einstein).

Un endroit où l'on peut se connecter à la nature, cultiver un esprit collaboratif, apprendre des autres, inspirer la créativité, apprendre la résilience, vivre des beaux moments, recharger ses batteries, évacuer le stress.

Du lundi au vendredi, l'Oasis offre toute une série de services tels que :

- Des potagers d'entreprises partout en Belgique
- Une soixantaine d'activités variées de team-building en accès libre (potager bio, barbecues, ateliers zéro déchet, initiations à la permaculture, cours de yoga, ...)
- Un espace où se rassembler, se rencontrer, converser, échanger, se détendre... en toute convivialité



- Un retour à une alimentation saine produite en circuits courts
- Des animateurs & formateurs présents tous les midis

Le client type est une entreprise qui offre à ses employés l'accès à l'Oasis (15 EUR/mois/employé) comme un service pour leur bien-être, leur épanouissement au travail et leur implication dans le monde de demain. Les employés membres sont alors libres de profiter gratuitement de cet espace et de l'ensemble des activités qu'il propose.



investis en capital par
le Citizenfund



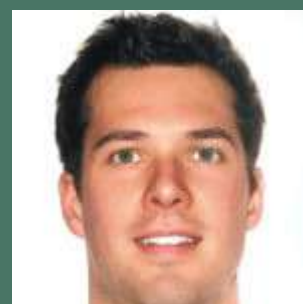
investis directement
par les coopérateurs
du Citizenfund



employés à temps
plein

Observateur

Carlos Courtois a étudié les sciences agro-alimentaires avec un master en qualité et technologie des aliments, et travaille aujourd'hui chez Habeebee, qui accompagne humains et abeilles vers une apiculture plus libre, durable et accessible, et propose en outre des produits bio à base de cire d'abeille (savons, baumes, bougies, ...).



Impact sociétal

L'activité d'Incredible Oasis contribue à l'objectif 3: "Bonne santé et bien-être" des Objectifs de Développement Durable des Nations unies.



WILFRIED

Wilfried est un magazine qui a pour ambition de raconter la politique belge à la manière d'un roman. Indépendant de tous les pouvoirs, il est appelé à paraître tous les quatre mois.

Wilfried ne ressemble à aucun autre titre de la presse belge. Il se tient à distance des micro-incidents de l'actualité politique pour mieux explorer les grands courants qui traversent notre siècle. La ligne éditoriale entend marier l'exigence et la fantaisie, en évitant l'écueil de la dérision à tout prix. Grâce aux plumes stylées et soutenues de Wilfried, la politique belge n'est plus perçue comme terne ou ennuyeuse. Elle prend du relief, provoque autant de frissons qu'un épisode de Narcos, de Truedetective ou de House of Cards.

Wilfried n'est pas un journal militant. Il porte néanmoins sur le monde un regard préoccupé. Avec pour étoile polaire, la maxime de Simenon : « Comprendre, ne pas juger ».

Les auteurs de Wilfried constituent sa force première. Journalistes de renom, photographes d'envergure, ils comptent parmi les meilleurs du pays. La benjamine de l'équipe vient de fêter ses 22 ans, la doyenne file vers ses 71 printemps. L'ensemble compose un subtil alliage de fraîcheur et d'expérience.



Le magazine Wilfried paraît quatre fois par an.

Au sommaire ? Des interviews fleuves, des récits en coulisses, des reportages au long cours, des portraits fouillés, des chroniques nourries par « un certain regard »... Le tout servi par une écriture soignée.

La périodicité résulte d'un pari : s'éloigner de l'actualité, se distancier des « hot news », pour mieux s'incorporer dans la réalité et ausculter les courants profonds du siècle.



investis en capital par
le Citizenfund



numéros par an



premier collaborateur
salarié

Observateur

Martin Neys est consultant en éco-conception, spécialisé dans les problématiques environnementales et dans l'approche cycle de vie des entreprises, et travaille aujourd'hui à l'UCM comme conseiller en conception durable et transition.



Impact sociétal

L'activité de Wilfried contribue à l'objectif 4: "Éducation de qualité" des Objectifs de Développement Durable des Nations unies.



DONNÉES FINANCIÈRES

Le Citizenfund ne prend aucune autre commission que la part unique fixe de 10 € par part. En 2018, 147 parts ont été acquises par 40 nouveaux coopérateurs. La marge du Citizenfund s'est donc élevée à 1 470 €.

Pour financer son activité, le Citizenfund a donc soumis une demande de subside de 23.500 € auprès du Small Business Act (région de Bruxelles) pour embaucher un coordinateur de projet et pour financer le rafraîchissement son site internet ainsi que la campagne de financement prévue en 2019.*

* Le subside a été validé, et attribué en début d'année 2019

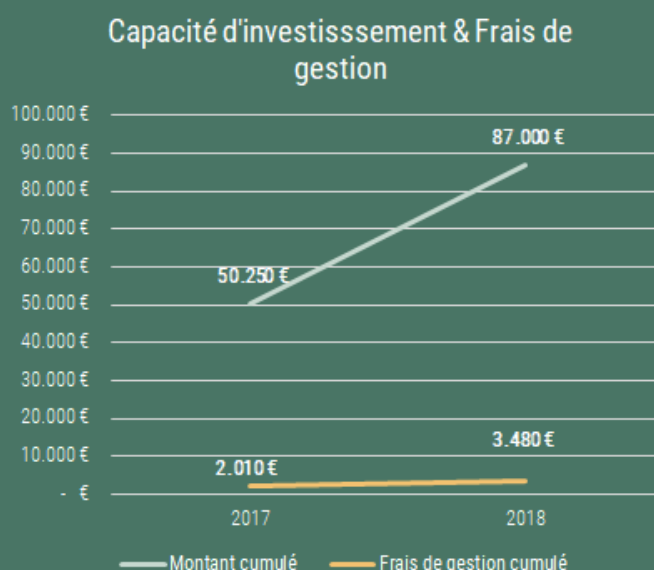
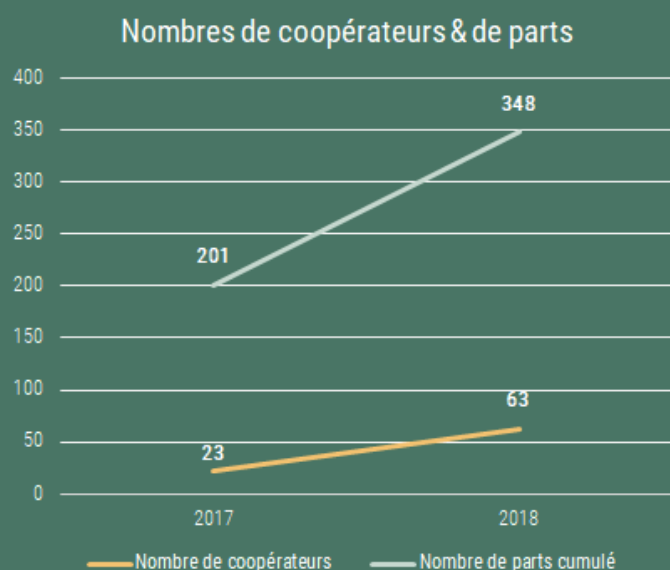


Figure 1 - En 2018, 40 nouveaux coopérateurs ont rejoint le Citizenfund, ce qui porte le nombre total de coopérateurs à 63. Au total, 147 parts ont été acquises en 2018.

Figure 2 - La capacité d'investissement du Citizenfund a atteint 87.000 € en 2018, grâce aux nouvelles souscriptions. La marge du Citizenfund a quant à elle atteinte 3.480 €.

LES OBJECTIFS POUR 2019

Pour continuer sur la lancée de 2018 et financer plus de projets porteurs de sens, nous nous sommes fixés quelques objectifs (ambitieux) pour l'année 2019. L'objectif principal étant d'accélérer la Transition en soutenant un maximum de projets entrepreneuriaux à impact, nous aimerions augmenter notre capacité d'investissement pour atteindre 250.000 €.

Afin de les atteindre, nous avons prévu une grande campagne de financement afin de trouver de nouveaux coopérateurs !

Faites passer le mot ... et devenez coopérateur !

1 campagne de financement

8 projets financés

250.000 € capacité d'investissement

CONTACT

Aurore de Halleux

+32 (0)473 40 17 17

Thibaut Martens

+32 (0)496 96 05 36

Alain Boribon

+32 (0)475 85 63 69

info@citizenfund.coop



www.citizenfund.coop